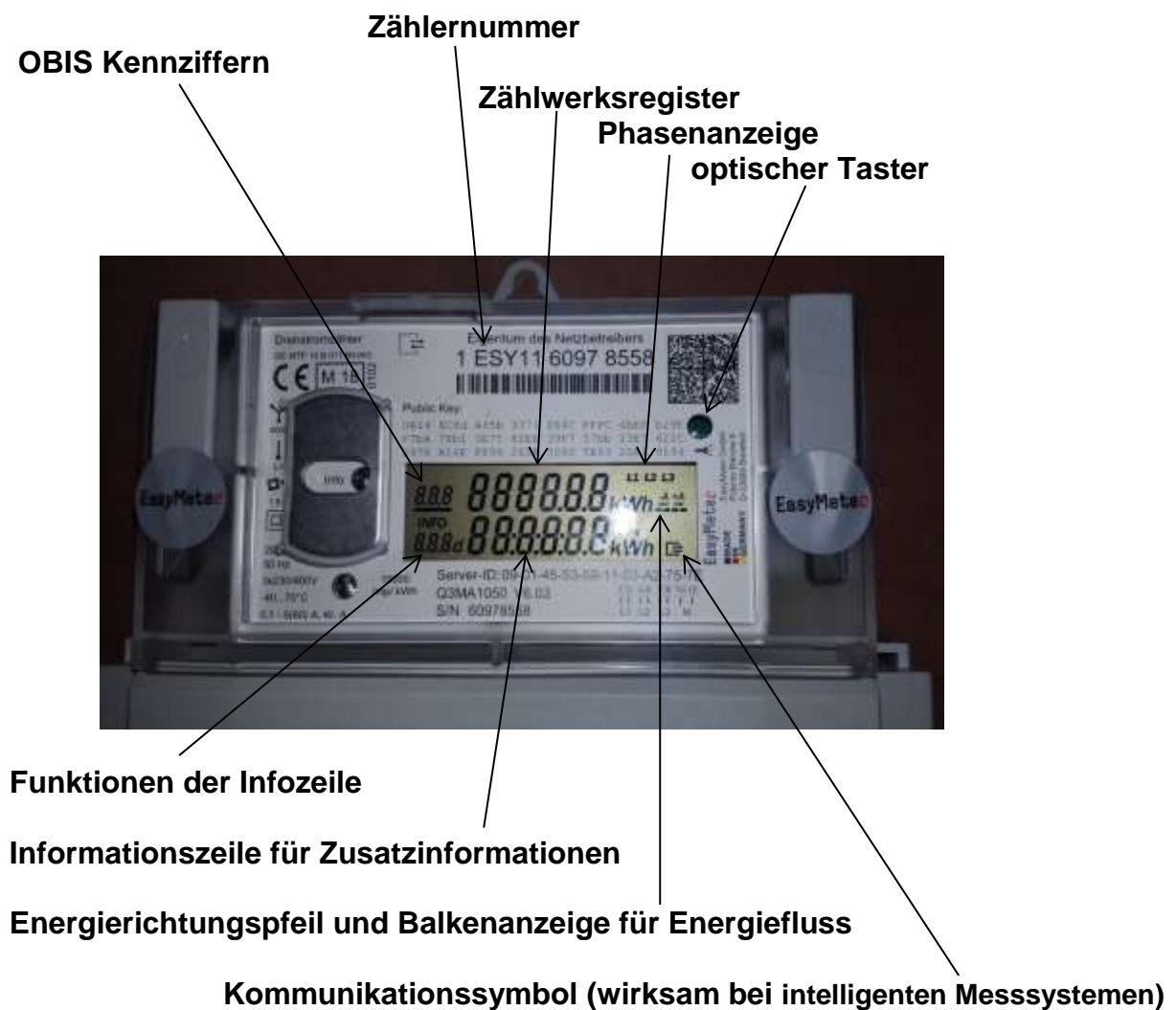


## Bedienungsanleitung Drehstromzähler Easy Meter Q3xx

Der Drehstromzähler Q3xx der Firma „Easy Meter“ wird als moderne Messeinrichtung und als Basiszähler für intelligente Messsysteme im Netzgebiet der EnR Energienetze Rudolstadt GmbH als Drehstrom- bzw. Wechselstromzähler eingesetzt.

### Anzeigen des Zähler Q3xx der Firma „Easy Meter“

Die Anzeige erfolgt über ein zweizeiliges LCD-Display.



### Displaytest

Nach Zuschaltung des Zählers, bei der Eingabe über den „optischen Taster“ und alle zwei bis drei Minuten erfolgt ein Displaytest. Es werden alle Segmente des Displays für die Dauer von ca. 15 Sekunden angezeigt.

### Zählernummer

Die Zählernummer befindet sich unterhalb des Aufdrucks „Eigentum des Netzbetreibers“ und oberhalb des Barcodes.

### Verwendete OBIS Kennziffern = Tarifkennziffern

Variante als Einrichtungszähler, Eintarif:	<b>1.8.0</b>
Variante als Einrichtungszähler, Zweitarif:	<b>1.8.1 / 1.8.2</b>
Variante als Zweirichtungszähler, Eintarif:	<b>1.8.0 / 2.8.0</b>
Variante als Zweirichtungszähler, Zweitarif:	<b>1.8.1 / 1.8.2 / 2.8.1 / 2.8.2</b>

### Erläuterung der Tarifkennziffern:

- 1.8.0:** Eintarif Bezug der elektrischen Energie aus dem Netz der EnR
- 1.8.1:** Hochtarif Bezug der elektrischen Energie aus dem Netz der EnR
- 1.8.2:** Niedrigtarif Bezug der elektrischen Energie aus dem Netz der EnR
- 2.8.0:** Eintarif Lieferung der elektrischen Energie in das Netz der EnR
- 2.8.1:** Hochtarif Lieferung der elektrischen Energie in das Netz der EnR
- 2.8.2:** Niedrigtarif Lieferung der elektrischen Energie in das Netz der EnR

### Zählwerksregister

Hier erfolgt die Darstellung des aktuellen Zählerstandes in kWh.  
Die unterschiedlichen Tarifkennziffern werden rollierend angezeigt.

### Energierichtungspfeil und Balkenanzeige für Energiefluss

Es wird die aktuelle Stromrichtung angezeigt.

- +A:** Bezug von Strom aus dem Netz der EnR Energienetze Rudolstadt GmbH
- A:** Lieferung von Strom in das Netz der EnR Energienetze Rudolstadt GmbH
- : Darstellung des Energieflusses entsprechend der Energierichtung

### Anzeige der Funktionen der Informationszeile

Unter diesem Menüpunkt sind zusätzliche Verbrauchsinformationen darstellbar.

#### *Funktionen der Informationszeile*

- Inf:** Info-Schnittstelle Datensatz
- E21:** Info-Anzeige: gesperrt
- E:** Verbrauch seit letzter Nullstellung in kWh in Bezugsrichtung +A.
- Pin:** Eingabe des 4-stelligen PIN- Codes möglich
- P:** Anzeige Wirkleistung in W (Watt)
- 1d:** Anzeige der historischen Werte für 1 Tag
- 7d:** Anzeige der historischen Werte für 7 Tage
- 30d:** Anzeige der historischen Werte für 30 Tage
- 365d:** Anzeige der historischen Werte für 365 Tage
- HIS:** Historische Werte werden gelöscht

### Informationszeile für Zusatzinformationen

Die Zusatzinformationen werden entsprechend der Funktionen der Informationszeile nach Eingabe der „PIN“ dargestellt.

#### Phasenanzeige

Die Spannungsversorgung des Zählers bei Verwendung als Drehstromzähler werden die drei Phasen L1 L2 L3 angezeigt.

Bei Verwendung des Zählers als Wechselstromzähler wird die Phase L3 angezeigt.

#### Kommunikationssymbol

Symbol für die Datenübertragung vom Zähler an eine Kommunikationseinrichtung. Dieses Symbol wird bei Anschluss einer Kommunikationseinrichtung angezeigt.

## Anzeige von Zusatzinformationen

Die Anzeige der Zusatzinformationen des Zählers ist nach Eingabe der „PIN“ über den optischen Taster möglich. Hier können Sie sich historische Werte und die aktuelle Wirkleistung anzeigen lassen.

### Anforderung der PIN für Ihren Zähler

Die „PIN“ können Sie unter [service.edm@energienetze-rudolstadt.de](mailto:service.edm@energienetze-rudolstadt.de) anfordern. Folgende Angaben sind erforderlich:

- Name
- Anschrift
- Verbrauchsstelle
- Zählernummer

### Bedienung des „optischen Tasters“

Der optische Tastendruck erfordert ein Lichtsignal von 400 Lux (z.B. LED-Taschenlampe).

Bei der Betätigung des „optischen Tasters“ wird unterschieden zwischen:

- kurzer Tastendruck      kleiner ca. 4 Sekunden
- langer Tastendruck      größer ca. 5 Sekunden

Nach Ablauf von 120 Sekunden ohne Betätigung des „optischen Tasters“ wechselt das Display des Zählers in den Normalbetrieb.

### Eingabe des PIN-Codes

PIN Schutz Status

**Langer** Tastendruck ändert den Status ON <-> OFF

An der ersten Stelle erscheint eine Null. Nach jedem weiteren **kurzen** Tastendruck wird die Stelle hochgezählt:

0...1...2...3...usw.

Wenn die auszuwählende Zahl an der ersten Stelle erscheint, wird diese Zahl nach einer Pause von ca. 3 Sekunden übernommen. An der zweiten Stelle erscheint eine Null.

Die Eingabe ist für die weiteren drei Stellen der PIN zu wiederholen.

Ist der PIN-Code korrekt, werden automatisch die entsprechenden Werte in der Informationszeile eingeblendet.

### Anzeige der historischen Werte

Es wird der historische Wert über 1 Tag für +A angezeigt.  
Durch kurzen Tastendruck wechselt die Anzeige zum nächsten Zeitraum.  
Durch langen Tastendruck werden die Werte der Vergangenheit angezeigt.  
Diese Funktion ist für alle historischen Werte verfügbar.

Historische Werte können durch einen langen Tastendruck gelöscht werden.  
Bei Anzeige der Info „HIS“ und der Anzeige "Clr on" in der Informationszeile, werden die historischen Werte gelöscht.